

Tehokas työttömyysaste Suomessa

Tämä policy brief käsittelee tehokasta työttömyysastetta — optimaalista tasapainoa työttömyydestä ja avoimista työpaikoista aiheutuvien yhteiskunnallisten kustannusten välillä. Suomessa tehokas työttömyysaste on viime vuosina ollut verrattain korkea (noin 6 %). Koska toteutunut työttömyys on kuitenkin ollut tätä korkeampaa, työmarkkinoiden tehokkuus olisi parantunut, jos avoimia työpaikkoja olisi ollut enemmän ja työttömyyttä vähemmän, eli työmarkkinat olisivat olleet kireämmät.



Henri Keränen

Tutkija

TPAN

henri.keranen@vatt.fi

Tavoiteltu työttömyyden taso?

Suomessa tilastoitiin vuonna 2022 ennätysmäisen paljon avoimia työpaikkoja. Työttömyysaste ei kuitenkaan laskenut alle 6 prosentin. Miksi työttömyyttä oli näin paljon, vaikka avoimia työpaikkoja oli reilusti? Mikä edes olisi suhdannemielessä tavoiteltava työttömyyden taso?

Kitkaisilla työmarkkinoilla havaitaan luonnollisesti aina jonkin verran työttömyyttä, kun työntekijät etsivät itselleen työpaikkoja ja työnantajat yrityksiinsä sopivia työntekijöitä. Koska työsuhteita syystä tai toisesta ajan myötä tuhoutuu ja uusien työsuhteiden luominen vaatii vaivaa ja aikaa niin työntekijältä kuin työnantajaltakin, kaikki työmarkkinoille osallistuvat eivät ole samanaikaisesti työllistyneitä.

Työttömyyden ja avoimien työpaikkojen kustannukset

Työttömyys aiheuttaa yhteiskunnallisia kustannuksia. Yksi merkittävä ja välitön kustannus on sen tuotannon menettäminen, joka käyttämättä jääneellä työpanoksella olisi pystytty tuottamaan. Työttömyydestä seuraa myös muita kustannuksia, kuten työttömälle aiheutuva henkinen kuorma tai työttömyydestä epäsuorasti syntyvä yhteiskunnallinen pahoinvointi, joka voi näyttäytyä esimerkiksi syrjäytymisenä.

Myös avoimista työpaikoista aiheutuu kustannuksia, sillä työntekijöiden rekrytoiminen vaatii työpanosta, joka olisi voitu käyttää muuhun toimintaan. Rekrytointiin käytetty työpanos onkin lopputuotannon näkökulmasta poissa tuottavasta toiminnasta, kuten työttömyyden takia menetetty työpanoskin.

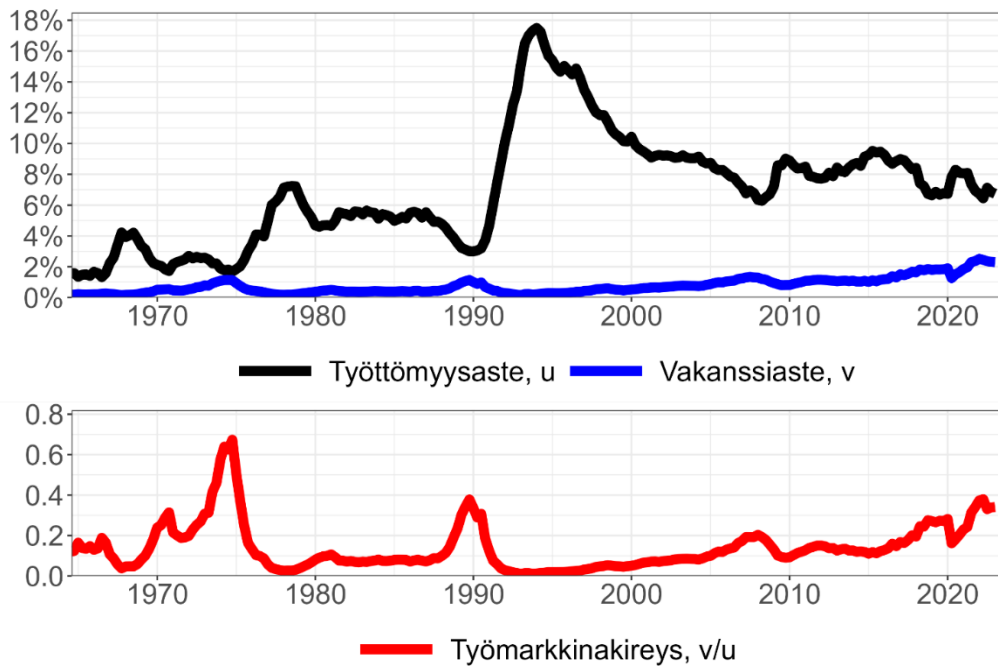
Työttömyys ja työmarkkinakireys Suomessa

Kuvio 1 kuvaa työttömien sekä avoimien työpaikkojen määrän suhdetta työvoimaan Suomessa 1960-luvulta nykypäivään (2023 1. vuosineljännes).¹

¹ Työttömyysaste: 2009N1-2023N1 Eurostatin (LFS) kausitasoittama työvoimatutkimuksen lukuihin perustuva työttömien määrä jaettuna samasta lähteestä haetulla työvoiman määrällä. Tätä sarjaa on jatkettu kyseisen sarjan alkupisteestä taaksepäin 1964N1 asti käyttäen OECD:n MEI tietokannasta saatavilla olleita kausitasoitettuja Tilastokeskuksen alun perin tuottamia sarjoja työttömyydestä ja työvoimasta. Vakanssiaste: 2013N1-2023N1 Eurostatin (Job vacancy statistics) kausitasoittama Tilastokeskuksen avoimien työpaikkojen kyselyyn perustuva sarja jaettuna työvoimalla (ks. yllä), jota on jatkettu taaksepäin 1964N1 asti käyttäen OECD:n MEI tietokannasta saatavilla ollutta kausitasoitettua Työ- ja elinkeinoministeriön alun perin tuottamaa rekisteritietoihin perustuvaa sarjaa avoimista työpaikoista jaettuna työvoimalla (ks. yllä).

Työttömyysaste (u) ja vakanssiaste (v) kehittyvät yleensä vastakkaisiin suuntiin. Taantumassa työttömyys kasvaa ja avoimet työpaikat vähenevät, kun taas nousukaudella tilanne on päinvastainen. Tästä syystä työmarkkinakireys (v/u) eli avoimien työpaikkojen määrän suhde työttömiin työnhakijoihin vaihtelee hyvin paljon yli ajan.

Kuvio 1. Työttömien sekä avoimien työpaikkojen suhde työvoimaan sekä työmarkkinoiden kireys Suomessa 1960-luvulta nykypäivään.



Lähde: Gäddnäs ja Keränen (2023); Eurostat (LFS, Job vacancy statistics), Tilastokeskus (Työvoimatutkimus), TEM (Työnvälitystilasto). Huom. Työttömyysaste (u) on työttömien työntekijöiden suhde työvoimaan; Vakanssiaste (v) on avoimien työpaikkojen suhde työvoimaan.

Kuviosta 1 nähdään, että vuoden 2022 työmarkkinakireys vertautuu 1990-luvun lamaa edeltäneeseen aikaan, jolloin työmarkkinat olivat viimeksi yhtä kireät. Silti havaittu työttömyysaste oli lähes 7 % vuonna 2022, eli noin kaksinkertainen vuoteen 1990 verrattuna.

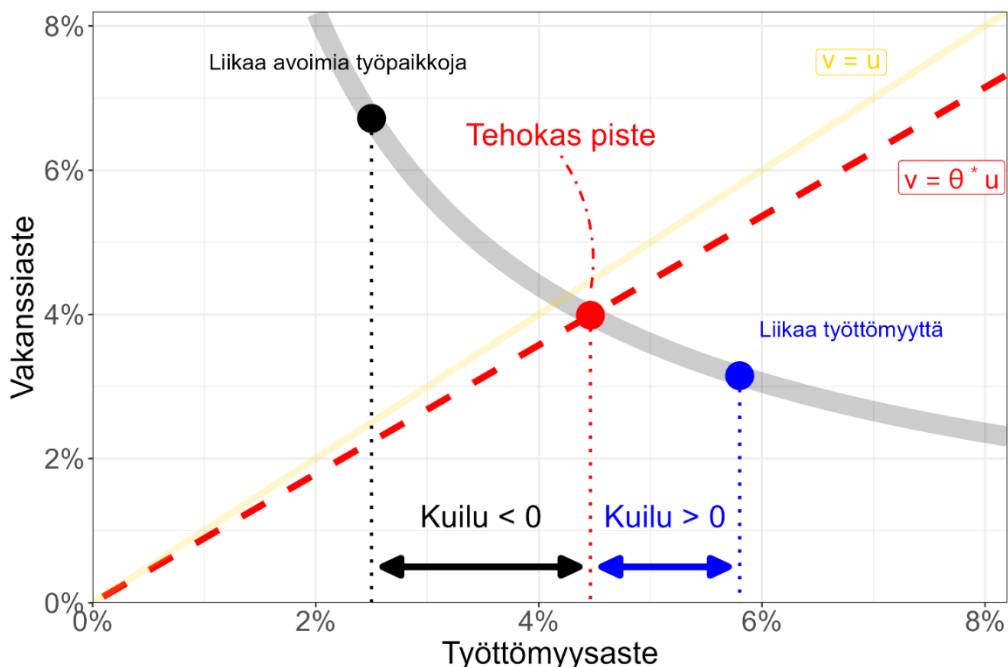
Mikä on yhteiskunnallisesti tehokas työttömyysaste?

Michaillat ja Saez (2021) ovat esittäneet, kuinka arvio yhteiskunnallisesti tehokkaasta työttömyyden tasosta voidaan johtaa. Heidän esittämänsä ratkaisu perustuu tasapainotteluun (trade-off) työttömyyden ja avoimien työpaikkojen aiheuttamien kustannusten välillä Beveridge-käyrällä.

Beveridge-käyrä

Kuviossa 2 harmaalla näkyvä Beveridge-käyrä kuvaa avoimien työpaikkojen ja työttömyyden välistä yhteyttä. Käyrän mukaan työttömyyttä havaitaan vähemmän silloin, kun avoimia työpaikkoja on enemmän. Käyrä voidaan johtaa esimerkiksi työmarkkinoita kuvaavissa etsintäteoreettisissa malleissa, mutta avoimien työpaikkojen ja työttömyyden välinen negatiivinen yhteys on myös empiirisesti havaittavissa eri maiden aineistoilla.

Kuvio 2. Tehokkuus Beveridge-käyrällä.



Lähde: Gäddnäs ja Keränen (2023).

Tehokas työmarkkinakireys (θ^*)

Työmarkkinoiden kireys määrittää sen missä kohdin Beveridge-käyrää ollaan kunakin ajan hetkenä. Michailatin ja Saezin (2021) mukaan tehokas työmarkkinakireys eli avoimien työpaikkojen ja työttömyyden välinen suhde voidaan ratkaista analyyttisesti muutamaa keskeistä tunnuslukua hyödyntäen. Tätä varten tarvitaan arviot

- työttömyyden ja avoimien työpaikkojenkin aiheuttamista yhteiskunnallisista marginaalikustannuksista.
- työttömyyden ja avoimien työpaikkojen välisestä joustosta eli siitä missä suhteessa avoimet työpaikat ja työttömyys keskenään muuttuvat, kun liikutaan Beveridge-käyrällä.

Kuviossa 2 punainen katkoviiva kuvaa tehokasta työmarkkinakireyttä. Tällä viivalla olevissa pisteissä työmarkkinat ovat tehokkaat: avoimia työpaikkoja ja työttömyyttä on oikeassa suhteessa.

Tehokas työttömyysaste (u^*)

Tehokas työttömyysaste (u^*) on löydettävissä kohdassa, jossa tehokasta työmarkkinakireyttä kuvaava punainen katkoviiva ja harmaa Beveridge-käyrä leikkaavat toisensa. Kuviossa 2 tämä kohta on kuvattu punaisena pisteinä. Tässä pisteessä työttömyyden vähentäminen ei olisi kokonaishyvinvoinnin kannalta toivottavaa, koska yhden avoimen lisätyöpaikan aiheuttama hyvinvointitappio olisi suurempi, kuin siitä seuraavan työttömyyden vähenemisen aikaansaama parannus hyvinvointiin.

Työttömyysasteen ja tehokkaan työttömyysasteen välillä on kuilu, jota pienentämällä kokonaishyvinvointia voitaisiin parantaa. Mustassa pisteessä avoimia työpaikkoja liikaa (työmarkkinat ovat liian kireät). Sinisessä pisteessä työttömyyttä on liikaa (työmarkkinoilla on työvoiman alikäyttöä). Näistä pisteistä katsoen hyvinvointia voitaisiin parantaa siirtymällä Beveridge-käyrällä kohden punaista pistettä.

Beveridge-käyrä voi liikkua ajassa

Beveridge-käyrä voi liikkua ajassa, jos työmarkkinoilla tapahtuu muutoksia. Jos käyrä siirtyy kuviossa ulospäin (oikealle/ylös), niin tehokas työttömyysaste kasvaa. Tällöin aiempi tehokas työttömyysaste vaatisi entistä enemmän avoimia työpaikkoja, eli kireämpiä työmarkkinoita. Käyrän siirtymä ei kuitenkaan vaikuta tehokkaaseen työmarkkinakireyteen. Uusi tehokas työttömyysaste löytyy edelleen punaiselta katkoviivalta ja se on aiempaa korkeampi.

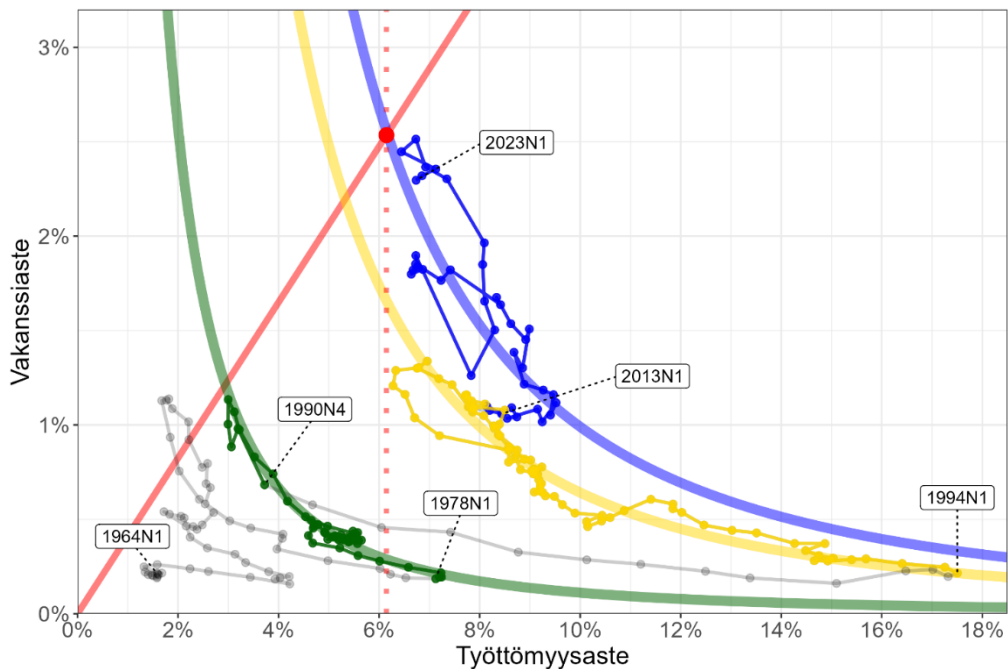
Tehokas työttömyysaste Suomessa

Talouspolitiikan arviointineuvoston taustaraportissa Gäddnäs ja Keränen (2023) soveltavat Michaillatin ja Saezin (2021) menetelmää Suomen aineistolla. He käyttävät samoja tutkimuskirjallisuuteen perustuvia arvioita työttömyyden ja avoimien työpaikkojen yhteiskunnallisista kustannuksista kuin Michaillat ja Saez (2021), mutta estimoivat Beveridge-jouston käyttäen Suomen aineistoa.

Kuvio 3 esittää Suomen talouden Beveridge-käyrät kolmelle eri ajanjaksolle:

- Vihreä käyrä: Lamaa edeltävät vuodet, 1978—1990
- Keltainen käyrä: Toipuminen lamasta, 1994—2012
- Sininen käyrä: 2013— nykyhetki
- Punainen viiva: Tehokas työmarkkinakireys (θ^*)

Kuvio 3. Beveridge-käyrä Suomen aineistolla 1964–2023 (1. vuosineljännes).



Lähde: Gäddnäs ja Keränen (2023). (N1= 1. vuosineljännes, N4 = 4. vuosineljännes)

Gäddnäs ja Keränen (2023) estimoivat Beveridge-jouston hyödyntäen ainoastaan havaintoja vuodesta 2013 eteenpäin (sininen käyrä). Kun estimoitua joustoa sovelletaan aiempiin havaintoihin, huomataan kuitenkin, että sama yhteys avoimien työpaikkojen ja työttömyyden välillä pätee myös aikaisemmillä ajanjaksoilla (keltainen ja vihreä käyrä). Tämä tukee ajatusta, että estimoitu jousto kuvaa osuvasti avoimien työpaikkojen ja työttömyyden välistä yhteyttä myös aiemmin historiassa.

Ajan myötä Suomen Beveridge-käyrä on siirtynyt ulommas. Merkittävin siirtymä oli 1990-luvun alun laman aikaan, kun työttömyys kasvoi vuonna 1994 yli 17 prosenttiin. Sen jälkeen työttömyys ei ole laskenut alle 6 prosentin ja lamasta toipuminen tapahtui keltaista Beveridge-käyrää mukailleen edeltänyttä ajanjaksoa korkeammalle tasolle.

Tuoreimmalla eli sinisellä Beveridge-käyrällä arvio tehokkaasta työttömyysasteesta löytyy hieman yli 6 prosentista punaisen pisteen kohdalta, jossa sininen käyrä ja punainen viiva kohtaavat. Vuoden 2022 aikana, kun avoimia työpaikkoja oli ennätysmäisen paljon, tämä piste lähestulkoon saavutettiin. Työmarkkinat eivät kuitenkaan missään vaiheessa olleet liian kireät. Jos vihreä vuosien 1978–1990 Beveridge-käyrä pätsisi edelleen, olisi tehokas työttömyysaste noin 3 prosenttia eli suunnilleen puolet nykyisestä tasosta.

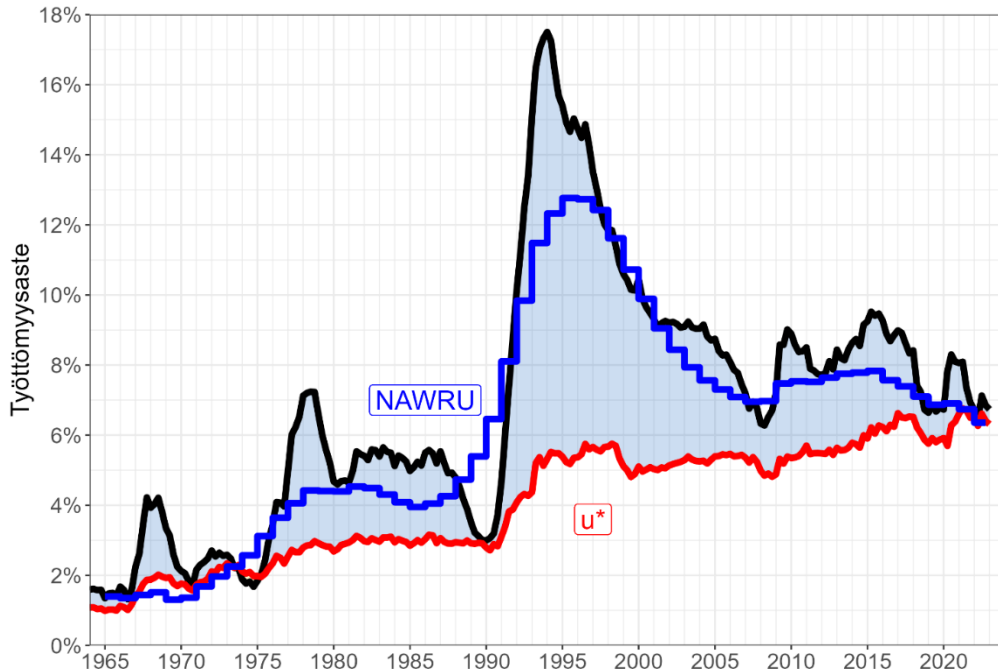
Työttömyyden ja työmarkkinakireyden mittareita

1. **Tehokasta työmarkkinakireyttä (θ^*)** kuvaavalla punaisella viivalla avoimia työpaikkoja ja työttömiä työnhakijoita on oikeassa suhteessa. Tämä suhde on riippumaton Beveridge-käyrän sijainnista.
2. **Tehokas työttömyysaste (u^*)** löytyy punaisen viivan ja Beveridge-käyrän leikkauspisteestä. Tässä pisteessä työttömyyden vähentäminen ei ole enää mahdollista ilman hyvinvointitappioita. Arviot tehokkaasta työttömyysasteesta u^* vaihtelevat ajassa.
3. **Työttömyyskuilu ($u - u^*$)** on toteutuneen työttömyysasteen (u) ja tehokkaan työttömyyteen (u^*) välinen ero.
4. **NAWRU** (Non-accelerating wage rate of unemployment eli palkkainflaatiota kiihdyttämätön työttömyysaste) on alin työttömyyden taso, joka ei johda kestävämpiin palkankorotuspaineisiin.

Kuvio 4 kuvaa työttömyyskuilua eli toteutuneen työttömyysasteen ja tehokkaan työttömyysasteen välistä eroa. Tämä kuvio olettaa, että jokainen havainto on Beveridge-käyrällä, eli että käyrä siirtyy ajassa. Tämän takia myös arviot tehokkaasta työttömyysasteesta u^* vaihtelevat ajassa. Kuviossa on kuvattuna myös Euroopan komission arviot NAWRU:sta.

Historiallisesti u^* ja NAWRU ovat poikenneet siten, että keskimäärin NAWRU on ollut korkeampi kuin u^* . Tehokas työttömyysaste u^* on myös paljon vaakaampi kuin arviot NAWRU:sta, joka seuraa enemmän toteutunutta työttömyyttä.

Kuvio 4. Työttömyysaste, tehokas työttömyysaste u^* ja NAWRU (Euroopan komissio).



Lähde: Gäddnäs ja Keränen (2023), AMECO

Yhteenveto

Tässä policy briefissä kuvattu analyysi antaa arvion tehokkaasta työttömyyden tasosta Suomessa. Sen mukaan tehokas työttömyysaste on viime vuosien havaintojen perusteella ollut noin kuusi prosenttia. Läpi historian toteutunut työttömyys on kuitenkin ollut lähes poikkeuksetta tehokasta tasoa korkeampaa eli työmarkkinat eivät ole olleet tarpeeksi kireät eli avoimia työpaikkoja on ollut työttömyyteen suhteutettuna liian vähän.

Jotta Suomen työmarkkinoilla voitaisiin saavuttaa kestävästi kuutta prosenttia matalampi työttömyys, tulisi Beveridge-käyrän siirtyä sisäänpäin (alas/ vasemmalle). Kuvattu malli ei kuitenkaan anna vastauksia rakenteellisiin kysymyksiin, jotka liittyvät Beveridge-käyrän siirtymiin ja sitä kautta siihen, miksi tehokas työttömyysaste on Suomessa varsin korkea.

Lyhyellä aikavälillä käyrän (pysyvää) siirtymistä on myös vaikea erottaa suhdanteiden aiheuttamasta muusta liikehdinnästä käyrän ympärillä. Siksi työmarkkinoiden tehokas kireys eli avoimien työpaikkojen ja työttömien välinen tehokas suhde, joka on riippumaton Beveridge-käyrän sijainnista, voisi toimia vaihtoehtoisena lyhyen aikavälin ohjenuorana työmarkkinoiden tilasta.

Kirjallisuus:

Gäddnäs, N., & Keränen, H. (2023). [Beveridgean unemployment gap in Finland](#).

Michaillat, P., & Saez, E. (2021). [Beveridgean unemployment gap](#). Journal of Public Economics Plus, 2, 100009.